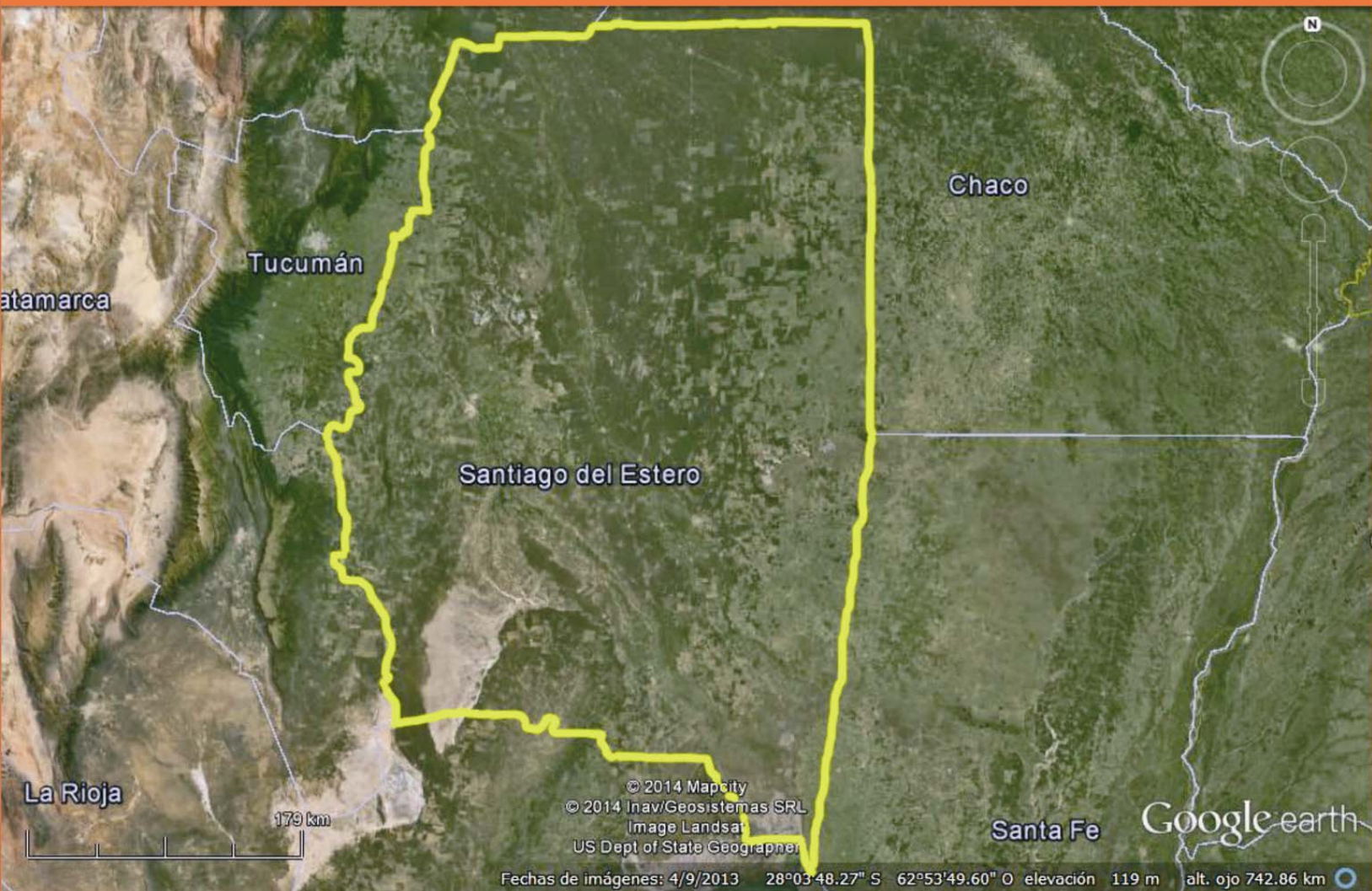


**Lista de los peces de la provincia de Santiago del Estero**



**Luis Fernández, Diego O. Nadalin, Hugo L. López y  
Julieta Andreoli Bize**

**Indizada en la base de datos ASEFA C.S.A.  
2014**

# LISTA DE LOS PECES DE LA PROVINCIA DE SANTIAGO DEL ESTERO

Luis Fernández<sup>1,3,4</sup>, Diego O. Nadalin<sup>2</sup>, Hugo L. López<sup>2</sup> y  
Julieta Andreoli Bize<sup>4</sup>

<sup>1</sup>CONICET

<sup>2</sup>División Zoología Vertebrados, Museo de La Plata, FCNyM, UNLP Paseo del Bosque s/n, 1900  
La Plata, Buenos Aires, Argentina

<sup>3</sup>Fundación Miguel Lillo, Miguel Lillo 251, 4000 Tucumán; IBIGEO, Mendoza 2, 4400 Salta

<sup>4</sup>Facultad Ciencias Exactas y Naturales, Universidad Nacional de Catamarca, Belgrano 300, 4700 Catamarca, Argentina

[luis1813@yahoo.com](mailto:luis1813@yahoo.com)

*...los censos de la fauna de un país o región cualquiera, constituyen una suerte de codificación de la Naturaleza, como paso previo e indispensable para un ensayo racional de aprovechamiento de las riquezas naturales y de su adecuada conservación. Desde fines del siglo XVIII se ha dicho, y lo han repetido en nuestro medio, Cosme Argerich, Alberto Palcos y otros estudiosos y científicos, que un Código de la Naturaleza es indispensable para la libertad de una nación. [R. A. Ringuelet & R. H. Arámburu. Enumeración sistemática de los vertebrados de la Provincia de Buenos Aires. La Plata, MAA, Publ. 119, 1957].*

## Introducción

Esta serie tiene como finalidad dar a conocer las especies presentes en los diferentes estados provinciales. Tomando como base los trabajos de López *et al.* (2003), Reis *et al.* (2003) y Liotta (2006), mencionamos para cada territorio los cambios y novedades posteriores a estas publicaciones. Además, las especies introducidas son señaladas en las tablas I y II.

Consideramos que este modesto aporte contribuirá a precisar el conocimiento ictiofaunístico regional, ya que, además de las listas de especies, adjuntamos bibliografía de referencia y el marco biogeográfico e hídrico correspondientes, que podrán ser de utilidad para quienes hagan uso de este trabajo.

Por otra parte entendemos que la participación de autores involucrados en la región considerada, le da un verdadero sentido federal a esta contribución, además de reforzar vínculos en los protagonistas de nuestra especialidad.

En este nuevo número presentamos la provincia de Santiago del Estero que se encuentra limitada al noroeste por Salta, al norte y noreste por Chaco, al sudeste por Santa Fe, al sur por Córdoba y al oeste por Catamarca y Tucumán.

A las 39 especies citadas por Liotta 2006 para la provincia de Santiago del Estero debemos agregar 2 citas, de las cuales 1 es introducida (Tabla II). En el listado no están incluidas 8 especies que requieren confirmación (Tabla III).

## Biogeografía Continental

Región Neotropical: Provincia Parano-Platense (Ringuelet, 1975);  
Región Neotropical: Provincia Parano-Platense (Arratia *et al.*, 1983);  
Región Neotropical: Subregión Chaqueña (Morrone, 2001);  
Región Neotropical: Provincia Pampeana (López *et al.*, 2008);

## Cuencas Hídricas

Ríos interiores sin derrame al mar; Cuenca del Río de la Plata (Mazza, 1961);  
Cuenca del Salí-Dulce; Cuencas de los Ríos Rosario u Horcones y Ureña;  
Cuenca del Río Pasaje o Salado; Cuencas varias de las Salinas Grandes  
(Liotta, 2006).

Clase **ACTINOPTERYGII**  
Subclase **NEOPTERYGII**  
División **TELEOSTEI**  
Subdivisión **OSTARIOCLUPEOMORPHA (= OTOCEPHALA)**  
Superorden **OSTARIOPHYSI**

Orden **CHARACIFORMES**  
Familia **CURIMATIDAE**

*Cyphocharax* Fowler, 1906

*C. spilottus* (Vari, 1987)

LOC. TIPO: Río Santa Maria, Río Grande do Sul, Brasil.

N.v.: Sabalito.

Familia **PROCHILODONTIDAE**

*Prochilodus* Agassiz, 1829

*P. lineatus* (Valenciennes, 1836)

LOC. TIPO: Río de la Plata, Buenos Aires, Argentina.

N.v.: Sábalo.

Familia

**ANOSTOMIDAE**

*Leporinus* Agassiz, 1829

*L. obtusidens* (Valenciennes, 1836)

LOC. TIPO: Buenos Aires, Argentina.

N.v.: Boga.

Familia

**CHARACIDAE**

*Charax* Gronow, 1763

*Ch. stenopterus* (Cope, 1894)

LOC. TIPO: Cabeceras del Río Jacuí, Brasil.

N.v.: Mojarra.

*Astyanax* Baird & Girard, 1854

*A. abramis* (Jenyns, 1842)

LOC. TIPO: Río Paraná, Argentina.

N.v.: Mojarra.

*A. asuncionensis* Géry, 1972

LOC. TIPO: Asunción, Paraguay.

N.v.: Mojarra.

*A. bimaculatus* (Linnaeus, 1758)

LOC. TIPO: América Meridional.

N.v.: Mojarra.

*A. eigenmanniorum* (Cope, 1894)

LOC. TIPO: Río Grande do Sul, Brasil.

N.v.: Mojarra.

*A. fasciatus* (Cuvier, 1819)

LOC. TIPO: "Ríos de Brasil".

N.v.: Mojarra.

*Oligosarcus* Günther, 1864

*O. jenynsi* (Günther, 1864)

LOC. TIPO: Lago de Maldonado, Uruguay.

N.v.: Dientudo.

***Cheirodon*** Girard, 1855

***Ch. interruptus*** (Jenyns, 1842)

LOC. TIPO: Maldonado, Uruguay.

N.v.: Mojarra.

***Odontostilbe*** Cope, 1870

***O. microcephala*** Eigenmann 1907

LOC. TIPO: Río Pilcomayo, sistema Del Plata, Bolivia.

N.v.: Mojarra.

***Salminus*** Agassiz, 1829

***S. brasiliensis*** (Cuvier, 1816)

LOC. TIPO: Brasil.

N.v.: Dorado.

***Serrasalmus*** La Cépède, 1803

***S. spilopleura*** Kner, 1858

LOC. TIPO: Mato Grosso, Río Guaporé, Bobota.

N.v.: Piraña.

***Pygocentrus*** Müller y Troschel, 1844

***P. nattereri*** Kner, 1858

LOC. TIPO: Cuiabá, Mato Grosso, Brasil.

N.v.: Piraña.

Familia

**ERYTHRINIDAE**

***Hoplias*** Gill, 1903

***H. malabaricus*** (Bloch, 1794)

LOC. TIPO: Sudamérica, prob. Surinam?

N.v.: Tararira, tararita, tarucha.

Orden

**SILURIFORMES**

Familia

**TRICHOMYCTERIDAE**

***Trichomycterus*** Valenciennes, 1846

***T. corduensis*** Weyenberg, 1877

LOC. TIPO: Río Primero y acéquias de Córdoba.

N.v.: Bagre de montaña, yuska, torillo.

Familia

**CALLICHTHYIDAE**

*Callichthys* Gronow, 1763

*C. callichthys* (Linnaeus, 1758)

LOC. TIPO: América.

N.v.: Güipo, cascarudo.

*Hoplosternum* Gill, 1858

*H. littorale* (Hancock, 1828)

LOC. TIPO: Demerara, Guyana.

N.v.: Güipo, cascarudo.

Familia

**LORICARIIDAE**

*Hypostomus* Lacépède, 1803

*H. commersoni* Valenciennes, 1836

LOC. TIPO: Cuenca del Río Paraná, Uruguay

N.v.: Vieja de agua; cascudo.

*Loricariichthys* Bleeker, 1872

*L. anus* (Valenciennes, 1836)

LOC. TIPO: Desconocida.

N.v.: Vieja de agua.

*Paraloricaria* Isbrücker, 1979

*P. vetula* (Valenciennes, 1836)

LOC. TIPO: Desconocida.

N.v.: Vieja de agua.

Familia

**AUCHENIPTERIDAE**

*Trachelyopterus* Valenciennes 1840

*T. striatulus* (Steindachner, 1877)

LOC. TIPO: Río Parahyba, Campos, Brasil.

N.v.: Apretador, torito.

Familia

**HEPTAPTERIDAE**

*Heptapterus* Bleeker, 1858

*H. mustelinus* (Valenciennes, 1835)

LOC. TIPO: Río de La Plata.

N.v.: Bagre anguila, resbalosa, yusca.

Familia **PIMELODIDAE**  
*Pimelodus* La Cépède, 1803  
*P. albicans* (Valenciennes, 1840)  
LOC. TIPO: Buenos Aires, Argentina.  
N.v.: Moncholo.

*P. maculatus* Lacepède, 1803  
LOC. TIPO: Argentina.  
N.v.: Bagre amarillo.

*Pseudoplatystoma* Bleeker, 1862  
*P. corruscans* (Spix y Agassiz, 1829)  
LOC. TIPO: San Francisco, Brasil.  
N.v.: Surubí.

Orden **GYMNOTIFORMES**  
Familia **STERNOPYGIDAE**  
*Eigenmannia* Eigenmann, 1894  
*E. virescens* (Valenciennes, 1842)  
LOC. TIPO: Sud América.  
N.v.: Banderita, morenita, ratona, cuchillo, señorita.

Superorden **ACANTHOPTERYGII**  
Orden **CYPRINODONTIFORMES**  
Familia **ANABLEPIDAE**  
*Jenynsia* Günther, 1866  
*J. multidentata* (Jenyns, 1842)  
LOC. TIPO: Montevideo, Uruguay.  
N.v.: Madrecita.

Familia **POECILIIDAE**  
*Cnesterodon* Garman, 1895  
*C. decemmaculatus* (Jenyns, 1842)  
LOC. TIPO: Maldonado, Uruguay.  
N.v.: Madrecita, orillero.

Orden       **PERCIFORMES**  
Suborden   **LABROIDEI**  
Familia       **SYNBRANCHIDAE**  
                  *Synbranchus* Bloch, 1795  
                  *S. marmoratus* Bloch, 1795  
LOC. TIPO: Suriname.  
N.v.: Anguila criolla.

Familia       **CICHLIDAE**  
                  *Cichlasoma* Swainson, 1839  
                  *C. dimerus* (Heckel, 1840)  
LOC. TIPO: Río Cuiabá, Brasil.  
N.v.: Chanchita.

*Australoheros* Kullander, 1986  
                  *A. facetus* (Jenyns, 1842)  
LOC. TIPO: Lago en Maldonado, Uruguay.  
N.v.: Chancha, palometa, chanchita, castañeta.



Tabla I - Especie autóctona introducida:

	<b>Propósito de la introducción</b>
<i>Odontesthes bonariensis</i>	Pesca deportiva

Tabla II - Especies exóticas introducidas:

	<b>Propósito de la introducción</b>
<i>Cyprinus carpio</i>	Pesca deportiva

Tabla III - Especies de presencia dudosa o que requieran confirmación:

	<b>Mencionada por</b>
<i>Aphyocharax alburnus</i>	Liotta, 2006
<i>Aphyocharax anisitsi</i>	Mastrarrigo, 1947
<i>Acrobrycon ipanquianus</i>	Buti & Cancino, 2005
<i>Bryconamericus iheringi</i>	Bistoni <i>et al.</i> , 1992
<i>Roeboides microlepis</i>	Álvarez, 1919
<i>Hypostomus paranensis</i>	Liotta, 2006
<i>Otocinclus vittatus</i>	Buti & Cancino, 2005
<i>Luciopimelodus pati</i>	Álvarez, 1919

## BIBLIOGRAFÍA DE REFERENCIA

- ÁLVAREZ, A. 1919. Flora y fauna de la provincia de Santiago del Estero. Ed. Poder Ejecutivo provincia de Santiago del Estero, 176 pp.
- BAIGÚN, C. R. M. & R. QUIRÓS 1985. Introducción de peces exóticos en la República Argentina. *INIDEP Informes Técnicos del Departamento de Aguas Continentales*, 2, Instituto Nacional de Investigación y Desarrollo Pesquero, Mar del Plata, Argentina.
- BISTONI, M. A., J. G. HARO & M. GUTIÉRREZ. 1992. Ictiofauna del río dulce en la provincia de Córdoba (Argentina) (Pisces, Osteichthyes). *Iheringia, Sér. Zool., Porto Alegre* 72: 105-111.
- BUTI, C. A. & F. CANCINO 1999. Ictiofauna del embalse Río Hondo (Tucumán-Santiago del Estero), cuenca del río Salí-Dulce, Argentina. *Acta Zoologica Lilloana* 45 (1): 67-77.
- BUTI, C. A. & F. CANCINO 2005. Ictiofauna de la cuenca endorreica del río Salí-Dulce, Argentina. *Acta Zoologica Lilloana* 49 (1-2): 9-33.
- CASCIOTTA, J. R., H. L. LÓPEZ, R. C. MENNI & A. M. MIQUELARENA 1989. The first fish fauna from the Salado river (Central Argentina, South America) with additions to the Dulce river and limnological comments. *Archiv fur Hydrobiology* 115 (4): 603-612.
- CHÉBEZ, J. C. & G. RODRÍGUEZ. 2014. La fauna gringa: especies introducidas en la Argentina. 1ª ed. Buenos Aires: *Fundación de Historia Natural Félix de Azara*; 224 pp.
- FERNANDEZ, L. 1997. Ictiofauna de los ríos Gastona y Medina (Provincia Tucumán) y río Dulce (Provincia Santiago Del Estero). INGENOA S.A. 24 pp, 11 figs., 5 tabs.
- FERRARIS, C. J. Jr 2007. Checklist of catfishes, recent and fossil (Osteichthyes: Siluriformes), and catalogue of siluriform primary types. *Zootaxa* 1418: 1-628.
- GATAROLA, L. B. 1949. Reseña de la historia de un río. Ministerio Educación Nación, Universidad Nacional del Litoral, Santa Fe, n° 62: 35 pp
- GHEDETTI, M. J. & S. H. WEITZMAN 1996. A new species of *Jenynsia* (Cyprinodontiformes: Anablepidae) from Brazil with comments on the composition and taxonomy of the genus. *University Kansas Museum Natural History, Occasional Papers*, 179: 1-25.
- LIOTTA, J. 2006. Distribución geográfica de los peces de aguas continentales de la República Argentina. *ProBiota*, FCNyM, UNLP, La Plata, Argentina, *Serie Documentos* n° 3, 701 pp.
- LÓPEZ, H. L.; MORGAN, C. C. & M.J. MONTENEGRO 2002. Ichthyological Ecoregions of Argentina. *Pro Biota*, Serie Documentos n° 1, FCNYM-UNLP ISSN 1666-731X.
- LÓPEZ, H. L.; R. C. MENNI; M. DONATO & A. M. MIQUELARENA. 2008. Biogeographical revision of Argentina (Andean and Neotropical Regions): an analysis using freshwater fishes. *Journal of Biogeography*, 35: 1564-1579.
- LÓPEZ, H. L.; A. M. MIQUELARENA & R. C. MENNI. 2003. Lista comentada de los peces continentales de la Argentina. *ProBiota*, FCNyM, UNLP, *Serie Técnica-Didáctica* n° 5, La Plata, Argentina: 1-85.

- LÓPEZ, H. L., L. C. PROTOGINO & A. E. AQUINO 1994. Ictiofauna de la Argentina Provincias de Santiago del Estero, Catamarca, Córdoba, San Luis, La Pampa y Buenos Aires. *Departamento Científico Zoología Vertebrados, Ictiología Museo Ciencias Naturales La Plata (UNPL)* 25 pp.
- LÓPEZ, H. L., L. C. PROTOGINO & A. E. AQUINO 1996. Ictiología continental de la Argentina: Santiago del Estero, Catamarca, Córdoba, San Luis, La Pampa y Buenos Aires. *Aquatec*, 3: 1-14.
- MASTRARRIGO, V. 1947. Notas Biológicas del Río Dulce, Santiago del Estero. Ministerio Agricultura de la Nación Dirección General de Ganadería Dirección de Piscicultura, Pesca y Caza Marítima, n° 250: 11 pp.
- MAZZA, G. 1961. *Recursos hídricos superficiales. Evaluación de los Recursos Naturales de la Argentina* (primera etapa). CFI, Buenos Aires, 4 (1): 1-459.
- MENNI, R. C. 2004. Peces y ambientes en la Argentina continental. *Monografías del Museo Argentino de Ciencias Naturales*, Buenos Aires, Argentina, 5: 1-316.
- MIQUELARENA, A. M., R. C. MENNI, H. L. LÓPEZ & J. R. CASCIOTTA 1990. Ichthyological and limnological observations on the Salí river basin (Tucumán, Argentina). *Ichthyological Exploration Freshwaters* 1 (3): 269-276.
- NELSON, J. S. 2006. *Fishes of the World*. John Wiley & Sons, 4th ed., Hoboken, New Jersey, 602 pp.
- POLTI, E. A. 1952. Peces del río Dulce Pesca y Protección de la Fauna Autóctona, 32 pp.
- POZZI, A. 1945. Sistemática y distribución de los Peces de Agua Dulce de la República Argentina. *GAEA*, 7: 239-292.
- REIS, R. E.; S. O. KULLANDER & C. J. FERRARIS. 2003. *Check List of the Freshwater Fishes of South and Central America*, EDIPUCRS, Porto Alegre, Brasil, 279 pp. ISBN 85-7430-361-5
- RINGUELET, R. A. 1961. Rasgos fundamentales de la zoogeografía de la Argentina. *Physis*, Buenos Aires, Argentina, 22 (63): 151-170.
- RINGUELET, R. A. 1975. Zoogeografía y ecología de los peces de aguas continentales de la Argentina y consideraciones sobre las áreas ictiológicas de América del Sur. *Ecosur*, Corrientes, Argentina, 2 (3): 1-122.
- RINGUELET, R. A.; R. H. ARÁMBURU & A. ALONSO DE ARÁMBURU. 1967. *Los peces argentinos de agua dulce. Comisión Investigaciones Científicas*, provincia de Buenos Aires, 602 pp.
- Romero, N, M. Páez & R. Cuevas 1994. Evaluación bienal de la contaminación del dique de Río Hondo. *Tankay* 1: 329-330.
- UICN-GUYRA-Proteger 2009. Uso sostenible de Peces en la Cuenca del Plata. [www.proteger.org.ar](http://www.proteger.org.ar)
- <http://ictiologiaargentina.blogspot.com/>

FERNÁNDEZ, L.; D. O. NADALIN; H. L. LÓPEZ & J. ANDREOLI BIZE. 2014. Lista de los peces de la provincia de Santiago del Estero. *ProBiota*, FCNyM, UNLP, La Plata, Argentina, *Serie Técnica y Didáctica* 28: 1-12. ISSN 1515-9329.

## **ProBiota**

*(Programa para el estudio y uso sustentable de la biota austral)*

Museo de La Plata  
Facultad de Ciencias Naturales y Museo, UNLP  
Paseo del Bosque s/n, 1900 La Plata, Argentina

### **Directores**

**Dr. Hugo L. López**  
hlopez@fcnym.unlp.edu.ar

**Dr. Jorge V. Crisci**  
crisci@fcnym.unlp.edu.ar

### **Diseño, composición de tapa**

**Justina Ponte Gómez**

**División Zoología Vertebrados**

**FCNyM, UNLP**

jpg\_47@yahoo.com.mx

<http://ictiologiaargentina.blogspot.com.ar/>

<http://raulringuelet.blogspot.com.ar/>

<http://aquacomm.fcla.edu>

<http://sedici.unlp.edu.ar/>

Indizada en la base de datos ASFA C.S.A.